

一周运价简评

1. 海岬型船

BCI 本周五报收-311 点，同比上周末上涨 1 个点。海岬型船 5 期租平均水平本周以 2,542 美元/天开始，至周五报收于 2,797 美元/天。西澳大利亚至青岛航线的运价下跌了 0.472 美元，周五报收于 4.464 美元/吨。而同时巴西至中国的 C3 航线上，运价从本周初的 11.84 美元/吨大幅跳水至 10.535 美元/吨。流入中国的铁矿石货盘没有中断，某消息人士说目前尚未明显受阻的报道。虽然这样说可能并不全面，但可能预示着中国工业基础设施建设恢复正常产能是迟早的事情。

2. 巴拿马型船

BPI 本周五报收 1007 点，同比上周末下跌 61 个点。本周刚开始，在油价和股价都崩盘的情况下，市场氛围较为谨慎。随着燃油成本回升，市场情绪再度回温，价格最终也稳定了下来。然而到了周四，负面情绪占领了市场，许多确认合同中的交易都撤销了。不少太平洋地区的货船曾把注意力放在了南美东海岸市场，现在不得不重新思考他们的策略。空放中的货船数量不断累积，再加上全球市场的冲击，促使价格一再走低。

3. 超灵便型船

BSI 本周五报收 750 点，同比上周末上涨 62 个点。本周太平洋版块继续走强，主要受印尼的煤矿货盘支撑，目的地是印度和中国。相关的印尼至印度 S8 航线和印尼至中国的 S10 航线租金都报出在一周内上涨了 1,141 美元和 970 美元，分别报收于 5,575 美元/天和 6,089 美元/天。美湾和黑海的询盘量保持稳定。与此同时，南美东海岸区域的涨幅相对不太高，南美东海岸往太平洋方向的 S5 航线租金仅上升 272 美元，南美东海岸回大西洋的 S9 航线租金上升 634 美元。

期租水平 3 月 13 日(美元/天)

船型	3 月 13 日	比较上周	2019 年 3 月	2018 年 3 月
海岬型	2797	255↑	4639	8339
巴拿马型	9061	549↓	7599	12011
超灵便型	8255	691↑	8863	12023
灵便型	7103	811↑	6416	9577

数据来源：波罗的海航运指数中文网

3 月 13 日运价回顾(美元)

船型	航线	本周五价	价格变动
170000/10%	西澳铁 Dampier - 青岛	4.436	0.555↓
170000/10%	巴西铁 Tubarao - 青岛	10.701	1.724↓
170000/10%	南非铁 Saldanha-青岛	8.228	1.104↓
130000/10%	东澳煤 Newcastle- 舟山	6.983	1.350↓
85000/10%	东澳煤 Hay Point - 舟山	9.6	0.616↓
70000/10%	印尼煤 Samarinda- 广州	5.021	0.112↓
45000/10%	印尼煤 Taboneo- 广州	6.655	0.066↑
50000/10%	菲律宾镍 Surigao-日照	7.513	0.076↑

数据来源：上海航运交易所 CFI

1. 海岬型船租金水平上涨

2. 巴拿马型船租金水平下跌



3. 超灵便型船租金水平上涨

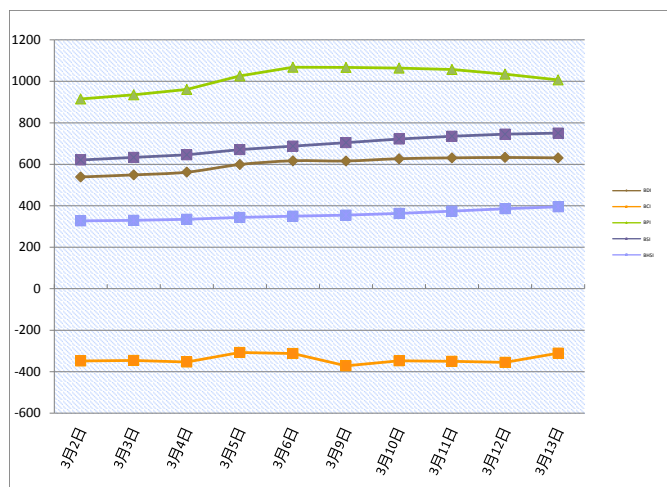
人民币 FFA 远期评估(3 月 13 日)

协议号	远期价格(美元)	远期价格(人民币)	变化	汇率
CTC0320	2938	20575.69	17.50%↓	7.0033
CTC0420	5141	36003.96	19.46%↓	7.0033
CTC0520	7972	55830.3	17.20%↓	7.0033
CTC0620	10844	75943.78	14.26%↓	7.0033
CTCQ220	7985	55921.35	16.41%↓	7.0033
CTCQ320	13388	93760.18	15.22%↓	7.0033
CTCQ420	15438	108116.94	8.75%↓	7.0033
CTC2021	12300	86140.59	10.22%↓	7.0033
PTC0320	7369	51607.31	16.89%↓	7.0033
PTC0420	7981	55893.33	20.16%↓	7.0033
PTC0520	8597	60207.37	15.54%↓	7.0033
PTC0620	9028	63225.79	13.29%↓	7.0033
PTCQ220	8536	59780.16	16.28%↓	7.0033
PTCQ320	9875	69157.58	7.86%↓	7.0033
PTCQ420	9769	68415.23	7.65%↓	7.0033
PTC2021	9313	65221.73	5.41%↓	7.0033
STC0320	7639	53498.2	5.70%↓	7.0033
STC0420	7871	55122.97	13.95%↓	7.0033
STC0520	8093	56677.7	13.44%↓	7.0033
STC0620	8307	58176.41	12.37%↓	7.0033
STCQ220	8090	56656.69	13.25%↓	7.0033
STCQ320	9343	65431.83	7.26%↓	7.0033
STCQ420	9300	65130.69	7.39%↓	7.0033
STC2021	8961	62756.57	3.67%↓	7.0033

数据来源：波罗的海指数网站

橙色表示与上周同期上升，蓝色表示与上周同期下跌。

波罗的海干散货指数



干散货船舶

干散货船舶交易

新船交付

Sasebo HI 船厂交付了一艘 78,208 载重吨的散货船 'Ocean Legend'，船东是 Ocean Longevity。Tsuneishi Cebu 船厂交付了一艘 63,993 载重吨的散货船 'YM Summit'，船东是 Yamamaru Kisen。

二手船市场

卡姆萨尔船型部分，D' Amico Shipping 将 "MEDI HONG KONG" (82,790 载重吨, 建于 2006 年, Tsuneishi Zosen) 卖给了 Qatari 买家, 售价 925 万美元, 调查预定到今年 7 月完成。就在此笔交易之前, 上周装配了 BWTS 的 "OLYMPIC GALAXY" (81,383 载重吨, 建于 2009 年, Universal SB Maizuru) 以大约 1350 万美元左右的价格出售。两艘巴拿马型姐妹船 "EVERLUCKY" (70,296 载重吨, 建于 1996 年, Sumitomo (Yokosuka)) 和 "EVERMERIT" (70,153 载重吨, 建于 1995 年, Sumitomo (Yokosuka)) 以 740 万美元的打包价一同出售给某个中国买家。"LUZERN" (50,363 载重吨, 建于 2002 年, Kawasaki HI Kobe) 以 560 万美元的价格卖给了中东买家, 预定 4 月到干船坞。

新造船市场

受全球爆发的新冠疫情影响, 今年到现在新建船合约增长乏力, 目前报出的订单共有 65 艘, 同比去年减少 64%。

租船交易摘要

- 'Bottiglieri Challenger' 建于 2010 年, 93352 载重吨, 追溯至 3 月 8 日维沙卡帕特南交船, 途经南美东海岸, 新加坡-日本还船, 意向载谷物, 租金 9,000 美元/天—租家 Cofco
- 'Lowlands Kamsar' 建于 2010 年, 82206 载重吨, 3 月 16 日香港交船, 途经印度尼西亚, 菲律宾还船, 意向载煤矿, 租金 7,250 美元/天—租家 Omega
- 'Hiroshima Star' 建于 2017 年, 81789 载重吨, 3 月 18 日圣西普里安交船, 途经欧洲大陆和印度, 好望角还船, 意向载肥料, 租金 13,000 美元/天—租家诺登
- 'Victorious' 建于 2011 年, 55648 载重吨, 香港即期交船, 途经马来西亚, 南中国还船, 租金 7,500 美元/天—租家 CNR
- 'Rui Ning 8' 建于 2010 年, 53459 载重吨, 3 月 16-18 日舟山交船, 途经印度尼西亚, 中国还船, 意向载铝矾土, 租金 6,000 美元/天—租家 Huaya
- 'Monterey Bay' 建于 2013 年, 36887 载重吨, 南美东海岸即期交船, 摩洛哥还船, 租金 12,500 美元/天—租家 Pacific Basin
- 船名待定, 货量 160000 吨 (10%增减), 从黑德兰港到青岛, 受载期 3 月 28-30 日, 运价 4.45 美元/吨, 船方不承担装卸, 装率

- 是 80000 吨/晴天工作日 (包括星期节日)/卸率是 30000 吨/晴天工作日 (包括星期节日)—租家 FMG
- CCL 转租的 'Golden Myrtalia', 建于 2011 年, 货量 160000 吨 (10%增减), 从 Nuevo 港到哈代拉, 受载期 3 月 20-30 日, 运价 7.40 美元/吨, 船方不承担装卸, 装率是 50000 吨/晴天工作日 (包括星期节日)/卸率是 30000 吨/晴天工作日 (包括星期节日)—租家 NCSC- <以色列卸港港使费 7,500 美元>
- 'Gloriuship' 建于 2004 年, 货量 170000 吨 (10%增减), 从丹皮尔港到青岛, 受载期 3 月 29-31 日, 运价 4.45 美元/吨, 船方不承担装卸, 装率是 90000 吨/晴天工作日 (包括星期节日)/卸率是 30000 吨/晴天工作日 (包括星期节日)—租家力拓

数据来源: 波罗的海航运指数中文网
<http://www.balticexchange.cn>

干散货船舶买卖概况 单位 (百万美元)

船名	船龄	船型 DWT	船厂	成交价
Ultra Incahausi	2020	62,435	Oshima Shipbuilding	
African Oasisi	2020	63,477	Iwagi Zosen	
Cape Olympia	2020	183,057	Imabari SB Hiroshima	
Luzern	2002	50,363	Kawasaki HI Kobe	5.6
Everlucky*	1996	70,296	Sumitomo (Yokosuka)	7.4
Evermerit*	1995	70,153	Sumitomo (Yokosuka)	
Medi Hong Kong	2006	82,790	Tsuneishi Zosen	9.25
Torenia	2007	56,049	Mitsui SB (Tamano)	mid 9
Olympic Galaxy	2009	81,383	Universal SB Maizuru	13.5
SBI Bolero	2015	81,210	Hudong Zhonghua	mid 18
Pacific Light	2007	50,223	PT PAL Indonesia	BB 2.4
拆解船	船龄	船型 DWT	拆解地	成交价
NPS Century	2000	172,036	India	8.39
ISA Glory	1983	23,796	Bangladesh	
Yu Hua	1994	45,208	Bangladesh	2.75

* En bloc Sales.

拆船指数

拆船指数(美元/轻吨)	3月13日	变化
孟加拉国拆船	364.60	13.20 ↓
印度拆船	367.00	12.70 ↓
巴基斯坦拆船	364.00	8.00 ↓

*20001LT 及以上散货船

原油价格 美元/桶

种类	3月13日	3月6日	变化
布伦特	34.47	46.14	25.29% ↓
西德州	32.68	42.37	22.87% ↓

船用燃料油(美元/吨) 3月11日

地区	IFO380	Marine Fuel 0.5% Bunker	MGO、MDO
新加坡	205 (-80)	345 (-80)	360 (-85)
上海	240 (-90)	360 (-71)	430 (-80)
香港	215 (-75)	355 (-75)	360 (-80)
釜山	270 (-70)		404 (-71)
日本	210 (-85)	335 (-85)	540 (-60)
Fujairah	245 (-65)	335 (-91)	495 (-90)
鹿特丹	307 (-88)		363 (-82)

铁矿石贸易

铁矿石专题快报

2月份黑德兰港口铁矿石出口量

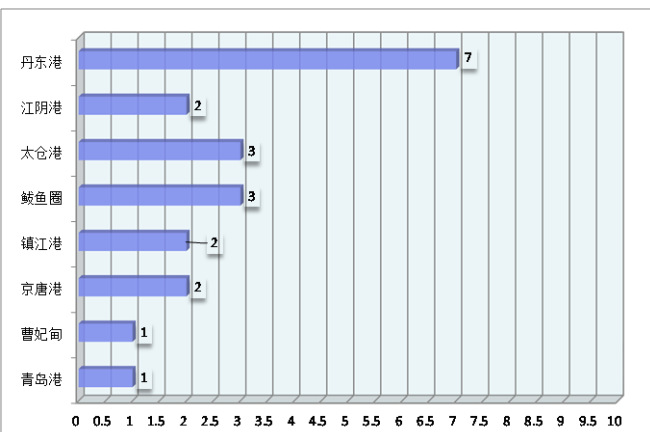
环比减少 170 万吨

(来源: Mysteel)

据皮尔巴拉港务局数据, 2020年2月份黑德兰港口铁矿石出口总量为 3879 万吨, 环比减少 170 万吨(4%), 同比减少 35 万吨(1%)。其中出口到中国大陆的铁矿石总量达 3326 万吨, 环比减少 72 万吨(2%), 同比减少 20 万吨(0.6%)。除中国大陆外地区(含中国台湾)铁矿石出口总量为 553 万吨, 占黑德兰港口出口总量的 14%, 环比下降 2 个百分点。

分地区看, 2月份出口到日本的铁矿石总量为 142 万吨, 环比减少 17 万吨(13%); 出口到韩国的铁矿石总量为 366 万吨, 环比减少 54 万吨(13%); 出口中国台湾地区的铁矿石 28 万吨, 环比减少 18 万吨(39%); 出口至印度尼西亚的铁矿石 17.7 万吨, 环比减少 35 万吨(66%)。2月份黑德兰港无铁矿石出口至印度、马来西亚及新加坡等国家。

其他品种方面, 2月份黑德兰港口出口到中国大陆的铜精矿总量为 1.17 万吨, 环比增加 0.7%。



2019年12月中国进口铁矿石货量分析

国家	本月进口数量	环比	年度累计进口数量
南非	4,503,126.48	74.22%↑	
澳大利亚	61,278,938.06	19.20%↑	
巴西	22,276,784.02	4.90%↓	
各国合计	101,303,137.89	11.75%↑	1,070,573,315.195

数据来源: 中国海关

铁矿石价格分析(3月13日)

机构	品位	贸易方式	单位	本日	周环比
Mysteel	62%Fe	CFR Tianjin	USD	90.8	1.2↑
TSI	62%Fe	FOB Brazil	USD		
TSI	62%Fe	FOB W.Australia	USD		
中联钢铁	62%Fe	CFR CHINA	CNY		
北矿所	62%Fe	CFR CHINA	CNY		
Mysteel	62%Fe	CFR TANGSHAN	CNY	683	11↑

数据来源: THE STEEL INDEX, 北矿所, 中钢联, 我的钢铁

矿粉 FOB 价格 单位: 美元/吨

名称	品位	发货地	3月13日	3月6日	变化
澳洲 Pb Lump	62.5%	Dampier			
澳洲 Pb Fine	61.0%	Dampier	89.25	88.15	1.10↑
澳洲 Newman Fine	62.3%	Hedland			
澳洲 Yandi Fines	57.3%	Hedland	79.70	78.45	1.25↑
巴西 SSFT	62.5%	Tubarao	91.45	89.70	1.75↑
巴西 IOCL	64.5%	PDM	106.25	104.20	2.05↑

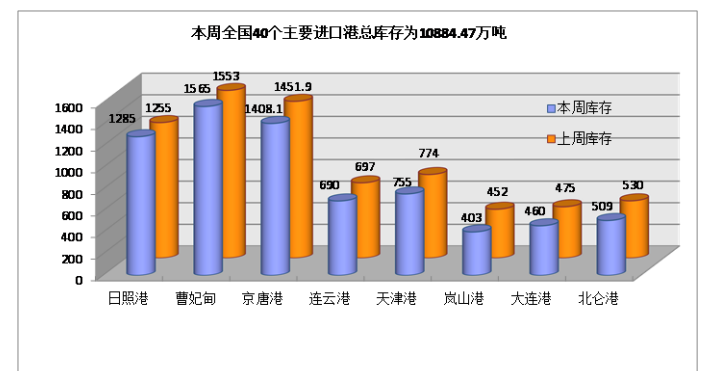
数据来源: 我的钢铁

国内市场钢材价格指数

品种	3月13日	3月6日	涨跌
钢材综合	131.16	130.54	0.47%↑
长材	148.33	147.09	0.84%↑
扁平	114.73	114.70	0.03%↑
一次材	139.37	138.41	0.69%↑

数据来源: 我的钢铁

待港时间较长的铁矿石港口(天)



煤，炭贸易

煤、炭专题快报

2019年中国燃煤电站发电量 占全球煤电 50.2%

(来源: 中国煤炭资源网)

日前，全球能源监测机构发布数据显示，2019年，全球燃煤电站发电总量排名前十的国家，由高到低依次为：中国、印度、美国、日本、韩国、南非、德国、俄罗斯、印度尼西亚、澳大利亚。

据悉，这10个国家燃煤电站的发电量占全球煤电总量的87%，其中，仅排名第一的中国，其燃煤电站发电量就占全球煤电的50.2%。

在新建燃煤电站方面，2019年，这10个国家中仅有美国、德国、澳大利亚3个国家没有新建燃煤电站投运，且美国2019年关闭了容量达16.5吉瓦的燃煤电站，位居10个国家之首。其余的7个国家中，仅中国就投产了43.8吉瓦的新建燃煤电站，尽管当年中国关闭了7吉瓦的燃煤电站容量。

另外，10个国家中仅德国更进一步明确将逐步关闭燃煤电站，并将完成退煤的时限设为2038年。为了实现这一计划，该国在2019年关闭了1.2吉瓦的燃煤电站。

数据显示，澳大利亚是这10个国家中唯一一个在2019年既没有新增，也没有关闭燃煤电站的国家。

RUTLAND

2020年1~2月煤炭进口量(万吨)

国家	一至二月	十二月	环比
澳洲			
印尼			
蒙古			
俄罗斯			
各口岸总量	6806	277.2	-

数据来源: 海关统计资讯网

主要港口煤炭库存分析 (3月13日)

港口	本周	上周	环比
秦皇岛港	581.5	604	3.73%↓
曹妃甸港	264.7	229.6	15.29%↑
广州港	241.7	252.4	4.24%↓
国投京唐港	403.1	322.9	24.84%↑
环渤海四港	1249.3	1156.5	8.02%↑
纽卡斯尔港	-	-	-

数据来源: 我的钢铁网

煤炭指数分析 (3月11日)

发布机构	品种	贸易方式	单位	价格	比上周
Platts	Premium Low Vol FOB Australia	FOB E.AUS	美元		
Platts	HCC 64 Mid Vol FOB Australia	FOB E.AUS	美元		
Platts	Premium Low Vol CFR China	CFR 中国	美元		
Platts	HCC 64 Mid Vol CFR China	CFR 中国	美元		
CCI8 (3月6日)	5500大卡动力煤	CFR 广州	CNY	482.99	31.89↓
环渤海湾动力煤	5500大卡动力煤	FOB 渤海湾	CNY	558	1.00↓

数据来源: PLATTS、秦皇岛煤炭网、中国煤炭资源网

谷物贸易

谷物专题快报

1月份加拿大大豆出口为262,023吨

(来源：我的农产品)

温哥华3月11日消息：据加拿大统计局发布的最新报告显示，2020年1月份加拿大大豆出口量为262,023吨，远远低于上月的782,836吨，创下三个月来的最低水平，不过比上年同期增加超过一倍。

1月份加拿大对中国出口大豆2,529吨。

2018年12月份加拿大对中国出口大豆718,115吨，而自从两国关系恶化后，加拿大在13个月内只向中国出口了58,267吨大豆。

1月份伊朗连续第二个月成为加拿大大豆的第二大买家。本年度前五个月，即2019年9月到2020年1月份的出口量为222.6万吨，占到上年同期出口量的60%，占到五年平均水平的75%，也是八年同期最低。

加拿大农业暨农业食品部2月份将本年度大豆出口预测数据下调10万吨，为430万吨，而迄今为止的出口占到出口目标的51.8%，高于达到目标所需的水平。

本年度迄今为止的大豆进口为116,259吨，同比减少82%。

2020年1~2月大豆进口量(万吨)

国家	一至二月	十二月	环比
巴西			
美国			
俄罗斯			
阿根廷			
总量	1351.4	954.3	-

数据来源：海关统计资讯网 我的农产品网

2019年12月玉米进口量(万吨)

国家	十二月	十一月	环比
美国			
老挝			
乌克兰			
俄罗斯			
总量	73	10	630%↑

数据来源：中国海关总署

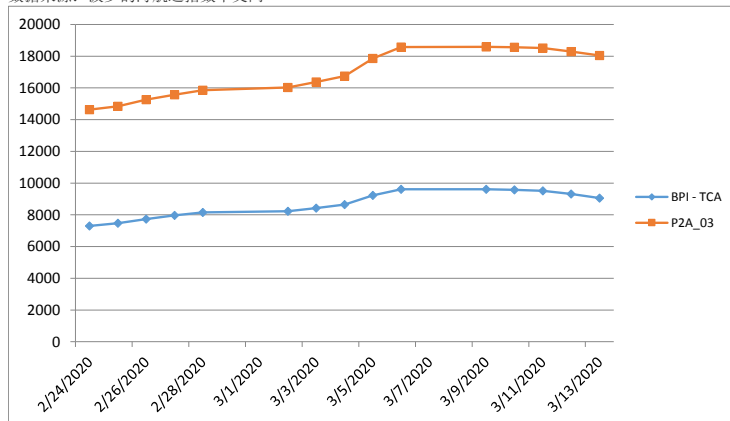
2019年12月大麦进口量(万吨)

国家	十二月	十一月	环比
乌克兰			
法国			
加拿大			
澳大利亚			
总量	24	41	41.46%↓

数据来源：中国海关总署

波罗的海巴拿马型船期租水平

数据来源：波罗的海航运指数中文网



(P2A-03: 在斯科角和直布罗陀范围内交船，进行一个到远东的航次，还船范围为台湾和日本。)

油轮

超大型油轮

一周前在中东海湾，沙特宣布下调了四月原油官方售价(OSP)，并将产能提高 260 万桶/日(BPD)，至 1270 万桶/日，其中额外的 100 万桶/日的产能来自阿联酋。这导致油价跌幅超过了 30%，并形成了一个近低远高的升水价格，因此贸易商和石油公司也尝试通过储油来从中获利。仅上半周就有超过 50 艘油轮做交易的最终确认中，多数是到美湾卸货，那里的运价如坐火箭般上升。280,000 吨货到美湾、途经好望角航线上的运价涨幅达 400%以上，最近的成交价是国标 167.5。至于 270,000 吨货到中国的运价几乎翻了三倍至国标 180。从西非至中国航线上，基于 260,000 吨货量的运价上升幅度超过 225%，至国标 160。基于 270,000 吨货量，从美湾至中国的运费翻倍了还多，达到了 1550 万美元的水平。

苏伊士极限型油轮

在西非至英国-欧洲大陆市场上，船东们借着超大型油轮吹起来的东风，成功将基于 130,000 吨货量的运价推高至国标 135 的水平，较上周的运价翻倍了还多。基于 135,000 吨货量，从黑海至地中海的运价上升了 44 点至国标 127.5-130 的水平。超大型油轮的暴涨还波及至巴士拉至地中海市场，基于 140,000 吨货量的运价上涨了 220%，最近的运价估计在国标 112.5。今天还有笔确认中的交易价格是国标 150。

阿芙拉极限型油轮

80,000 吨货量、从杰伊汉至地中海的运价攀升了 30 多点，至国标 135-137.5 之间。在欧洲北部，80,000 吨货量、穿越北海的的运价上涨了 15 点，至国标 110。100,000 吨货量、波罗的海至英国-欧洲大陆的运价也一同上升至国标 90。在大西洋的另一侧，70,000 吨货量、从加勒比海至美湾的航线上，

船东们将市场价位推高了 20 点至国标 177.5。基于 70,000 吨货量，从美湾至地中海的运价上涨了 35 点，升至国标 165-167.5 的水平。

成品油油轮

本周，基于 75,000 吨货量，从中东海湾至中国航线上的交易价格从国标 125 开始攀升，现在坐在接近国标 155 的位置。LR1s 船型市场的表现也类似，运价上涨了 35 点至国标 160 左右。基于 37,000 吨货量，从英国-欧洲大陆至美国大西洋沿岸航线上，本周波动较大。价格开始在国标 175-180 之间，之后下跌至国标 160。不过现在市场情绪走强，特别是在 BP 租下了 Minerva 的船之后，这是一个到西非的航次，成交运价国标 200。基于 38,000 吨货量，从美湾到英国-欧洲大陆的回程航线上，运价仍稳定在国标 135-140 之间。30,000 吨货量、穿越地中海市场的运价稳定在国标 175 左右，之后慢慢上升至国标 180 附近。

成品油油轮运价回顾 3 月 13 日

数据来源：波罗的海航运指数中文网

货量	航线	本周五价	价格变动
75000	中东海湾-日本 (CPP, naphtha condensate.)	WS 155.75	30.37↑
55000	中东海湾-日本 (CPP, UNL, naphtha condensate)	WS 161.39	36.67↑
38000	美湾到欧陆 (CPP, UNL, diesel)	WS 137.14	1.43↑
80000	地中海-远东 (naphtha)	\$ 2978571	257142↑

原油油轮运价回顾 3 月 13 日

数据来源：波罗的海航运指数中文网

货量	航线	本周五价	价格变动
280000	中东海湾-美湾	WS 206.82	176.41↑
270000	中东海湾-新加坡	WS 224.58	175.00↑
270000	中东海湾-中国	WS 217.50	168.87↑
260000	西非到中国	WS 195.00	146.00↑

航运新闻摘要

中国铁矿石期货价格周四小幅上涨

海运圈聚焦

据路透社报道，中国的铁矿石期货价格周四小幅上涨，原因是该国新型冠状病毒感染病例减少，盖过了世界卫生组织（WHO）将该病毒标签为流行病后全球股市大跌带来的负面情绪。中国报告新型冠状病毒感染病例有所减少，对企业和人员流动的限制有所放松，这增加了人们对炼钢原料需求改善的希望。

大连商品交易所铁矿石价格上涨 0.2%，收于每吨 663 元（合 94.96 美元），盘中跌幅高达 2.3%。新加坡交易所的铁矿石期货价格也出现上涨，午盘上涨 0.5%。

尽管如此，当世界其他地区的政府在日益恶化的健康危机中采取严厉措施时，人们仍然保持谨慎。

中国占全球钢铁产量的一半以上，同时也是制造业和建筑材料的最大出口国。全球大宗商品经纪商 Marex Spectron 表示，该公司对中国铁矿石供需和宏观经济状况的前景持悲观态度。Marex Spectron 分析师 Hui Heng Tan 说：“随着钢价下跌，利润率继续受到压力。在利润率承压的情况下，钢价继续下降可能不足为奇。”

中国钢厂和贸易商坐拥大量钢铁产品库存，这些产品仍在堆积，因为在疫情持续数周后，中国大陆经济活动停滞，下游需求远未完全恢复。

超大型油轮运价飙升 国际海事组织总部临时关闭 因一员工确诊新冠肺炎

普氏能源资讯

航运界网

周三，沙特阿拉伯国家航运公司（Bahri）从现货市场租用了十几艘 VLCC，该国计划从 4 月起将原油产量提高 300 万桶/日，亚洲 VLCC 运价大幅上涨。

除了 Bahri 以外，另有 24 个运输合同在中东以外地区完成，另外五艘 VLCC 在西非-东亚航线上预定。

Bahri 公司是全球最大的油轮公司之一，但随着沙特阿拉伯增加产量，它将需要更多的油轮来储存并把这些产量交付给潜在的买家，包括美国的炼油厂。

根据全球普氏能源资讯的数据显示，迄今为止，波斯湾—美湾航线上 VLCC 运价周三上升至 W70。他们说，Bahri 根据 COA 合同租用了其中几艘船，这些船可以在背靠背多次航行中运输原油。这种需求正体现在 VLCC 运价上，周三，超大型油轮运价在波斯湾-中国航线上涨逾 w59.5，至 w115。较高的运价也使 Bahri 受益，因为它们可以以较高的运价将油轮提供给其他承租人。预计未来几个月的原油运价将上涨，目前使用油轮储存原油的需求也很强劲。

一家油轮经纪人称，诸如维多集团 (Vitol Group) 和 托克 (Trafigura) 等贸易商，以及包括壳牌在内的石油巨头，已经就浮动储存原油进行询盘。

目前，船东再次将波斯湾-中国航线上的超大型油轮的运价定为 w100 以上。今年早些时候，随着燃料价格的下降，VLCC 日租金走高，从而降低了船舶运营成本。

航运界网北京时间 3 月 12 日晚间获悉，国际海事组织（IMO）位于英国伦敦的总部大厦于 12 日、13 日暂时关闭。

截至发稿前，IMO 已在官网上公布了上述消息。IMO 称，为预防新冠肺炎而对工作人员和参观者关闭总部大厦。而据航运界网多方确认，IMO 总部大厦临时关闭的截止日实为本周日。关闭的目的是消毒，原因是上周末一名为该组织船舶设备与系统分委会工作的阿拉伯语口译员被确诊新冠病毒阳性反应。但目前尚不明确重新开放的时间是否会提前或推迟。

IMO 秘书长和高级管理委员会（Senior Management Committee）正在密切监控这一情况。该组织要求工作人员尽可能在家工作。

据英国卫生部门 3 月 11 日发布的数据，英国累计新冠肺炎确诊病例增至 460 例，与前一天的数字相比新增 78 例，死亡病例增至 8 例。而美国总统特朗普宣布的为期一个月的欧美间旅行禁令，并未包括英国。

新冠肺炎疫情发生以来，IMO 曾多次独自或者联合世界卫生组织（WHO）等其它国际组织发布航运业应对新冠肺炎疫情的通函及附件。

外贸形势极其复杂严峻 不确定因素增多

财新网

随着新冠肺炎疫情在海外快速扩散，其对中国外贸的冲击越发明显。商务部外贸司司长李兴乾 3 月 13 日表示，2020 年外贸发展所面临的国内外形势极其复杂严峻，不确定因素一直在增多。

李兴乾在做好稳外贸稳外资工作新闻发布会上称，从国际看，疫情在全球蔓延，已经有 120 个国家和地区出现了确诊病例，世卫组织认为新冠肺炎疫情已经具有大流行特征，全球经济下行压力显著加大。国际金融和能源市场异常下挫，国际需求出现新变数。从国内看，需求不足也将加大进口的压力。

由于此前中国生产中断，一些企业已经出现订单转移现象。李兴乾称，企业复工进度不一，产业配套不够及时，国际物流受到限制，成本负担有所增加，一些外贸企业在手订单履约难，部分订单暂时出现了转移。同时个别企业可能对产能布局进行一些调整，这是贸易投资领域的正常现象。他强调当前中国政府贸易政策的核心是稳住外贸基本盘，全力支持外贸制造厂商复工复产，尽快恢复正常的市场秩序。

不仅是贸易进出口，吸引外资也面临挑战。商务部外资司司长宗长青表示，全球 FDI 的蛋糕在缩小，引资竞争在加剧，加上世界经济下行压力加大，全年实现稳外贸目标任务非常艰巨。据商务部统计，1-2 月中国实际使用外资 194.2 亿美元，同比下降 10.4%。而 1 月中国实际使用外资增速是 2.2%。

上海菁英航运经纪有限公司

上海菁英航运经纪有限公司

上海菁英航运经纪有限公司 前身是 2006 年 6 月成立的香港精英租船有限公司上海代表处，主要致力于干散货领域的航运经纪业务，为客户提供全方位的航运服务。为参与 2020 年建设上海航运中心项目，2011 年被邀正式注册成为中国首批 9 家登记注册的国际知名航运经纪有限公司之一。公司的航运经纪业务员都具有航运经纪人资格证书，其中不乏资深经纪人及外籍员工，还有一批充满活力的年轻人。上海菁英航运经纪有限公司目前是英国伦敦波罗的海交易所，波罗的海海事组织和香港船东协会的会员，在国际航运市场上享有良好的信誉。2013 年 4 月，上海菁英航运经纪有限公司成为 6 家首批获准从事人民币 FFA 交易经纪公司之一。2016 年 2 月，成为新加坡交易所获准从事美元 FFA 交易的经纪公司。

特别是在大宗干散货的好望角型船（CAPE）市场业务上，上海菁英为全球知名船东和中国的大型钢铁企业提供船舶经纪服务并签订多项长期合作协议，其专业的服务品质和全方位的服务理念受到业内人士的一致好评。自成立起，公司一直在不断拓展业务范围，基于好望角型船业务的成功，上海菁英将业务扩展至巴拿马和超灵便型船，为世界范围的船东和租家提供专业服务。

在此之外，在 2011 年 8 月上海菁英航运经纪有限公司获得波罗的海航运交易所授权制作波罗的海航运指数中文网 www.balticexchange.cn，为中国范围内的客户介绍和推广波罗的海航运指数，每日更新和发布中文指数及相关航运信息。同期上海菁英的船舶交易部门成立，拓展新造船、二手船和拆船交易业务。

联系方式：

上海市仙霞路 137 号
盛高国际大厦 1601 室，200051

电话：+8621 5206 9898
传真：+8621 5206 6767

Email: cape@seamasterltd.com
公司网址： www.seamasterltd.com
波罗的海指数中文网网址： www.balticexchange.cn