

## 一周运价简评

### 1. 海岬型船

BCI 本周五报收 3647 点, 同比上周末下滑 732 个点。过去一周海岬型船市场剧烈震荡, 价格短期内大幅下跌, 许多人对此表现感到困惑。5 个期租平均价本周第一天是 32,765 美元/天, 到周五结束时报收于 27,145 美元/天。周一市场已经明显在渐渐下滑。周二各航线上下跌速度放缓, 但之后暴风雨的乌云开始笼罩在市场上空。周三价格一整天都在下跌, 大多数交易集中在 C3 和 C5 航线上。周三各航线续跌, 不过到了工作日的最后一天, 价格终于以一个小幅回弹触底。

### 2. 巴拿马型船

指数本周五报收 2109 点, 同比上周末下滑 61 个点。本周巴拿马型船市场的氛围起了变化, 随着价格处于下行压力之下, 船东们尽全力将价格维持在原先的水平。在价格上涨了相当长的一段时间后, 此轮下调也是在预料之中, 但是市场的走向是否会真正的改变, 还仅是一个短期的调整, 仍需要认真讨论一番。北大西洋的基本面没有改变, 所以似乎只有早到位的船或空放船愿意降低他们的价格成交。不过在周五许多人注意到指数大幅下降。

### 3. 超灵便型船

指数周五报收 1005 点, 同比上周末上涨 23 个点。最近一直在上涨的波罗的海超灵便型船指数, 走势发生了改变, 而且主要发生在大西洋。出现的定期期租交易不多, 除了一艘 52,000 载重吨、空在南中国的船, 被租出 9-11 个月, 租金 9,500 美元/天。

## 期租水平 7 月 26 日(美元/天)

| 船型   | 7月26日 | 比较上周  | 2018年7月 | 2017年7月 |
|------|-------|-------|---------|---------|
| 海峡型  | 27145 | 5620↓ | 25034   | 16045   |
| 巴拿马型 | 16869 | 1384↓ | 11890   | 9896    |
| 超灵便型 | 11492 | 210↑  | 11747   | 9006    |
| 灵便型  | 7575  | 350↑  | 7968    | 6927    |

数据来源: 波罗的海航运指数中文网

## 7 月 26 日运价回顾(美元)

| 船型         | 航线                 | 本周五价   | 价格变动   |
|------------|--------------------|--------|--------|
| 160000/10% | 西澳铁 Dampier - 青岛   | 9.386  | 1.509↓ |
| 160000/10% | 巴西铁 Tubarao - 青岛   | 22.913 | 5.523↓ |
| 160000/10% | 南非铁 Saldanha-青岛    | 17.933 | 2.375↓ |
| 130000/10% | 东澳煤 Newcastle- 舟山  | 13.814 | 1.35↓  |
| 70000/10%  | 东澳煤 Hay Point - 舟山 | 6.933  | 6.388↓ |
| 65000/10%  | 印尼煤 Samarinda- 广州  | 13.321 | 5.536↑ |
| 50000/10%  | 印尼煤 Taboneo- 广州    | 7.77   | 0.324↓ |
| 50000/10%  | 菲律宾镍 Surigao-日照    | 8.573  | 0.172↑ |

数据来源: 上海航运交易所 CDFI

本报告中的信息均来源于已公开的资料, 我公司对这些信息的准确性及完整性不作任何保证。报告中的信息或表达公司的实际出价或征价。本报告的版权仅作为我公司内部学习、交流, 未经书面许可任何机构和任何个人不得以任何形式刊登、发表或引用。

1. 海岬型船租  
金水平下滑
2. 巴拿马型船  
租金水平下  
滑



3. 超灵便型船  
租金水平上涨

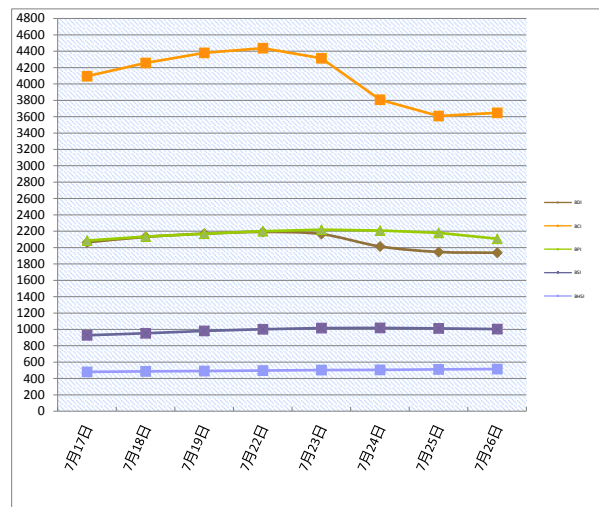
## 人民币 FFA 远期评估(7 月 26 日)

| 协议号     | 远期价格(美元) | 远期价格(人民币)  | 变化      | 汇率     |
|---------|----------|------------|---------|--------|
| CTC0719 | 27375    | 188,329.05 | 2.42%↓  | 6.8796 |
| CTC0819 | 23604    | 162,386.08 | 9.55%↓  | 6.8635 |
| CTC0919 | 22383    | 153,986.09 | 0.71%↓  | 6.8635 |
| CTC1019 | 22083    | 151,922.21 | 0.28%↓  | 6.8635 |
| CTCQ419 | 22075    | 151,867.17 | -1.06%↓ | 6.8635 |
| CTCQ120 | 14554    | 100,125.70 | 0.43%↑  | 6.8635 |
| CTCQ220 | 14454    | 99,437.74  | 0.34%↓  | 6.8635 |
| CTC2020 | 16052    | 110,431.34 | 0.56%↓  | 6.8635 |
| PTC0719 | 15246    | 104,886.38 | 0.88%↓  | 6.8635 |
| PTC0819 | 14138    | 97,263.78  | 4.53%↓  | 6.8635 |
| PTC0919 | 13671    | 94,051.01  | 0.52%↓  | 6.8635 |
| PTC1019 | 12646    | 86,999.42  | 1.26%↓  | 6.8635 |
| PTCQ419 | 12517    | 86,111.95  | 0.62%↓  | 6.8635 |
| PTCQ120 | 9629     | 66,243.67  | 0.75%↓  | 6.8635 |
| PTCQ220 | 10292    | 70,804.84  | 0.37%↓  | 6.8635 |
| PTC2020 | 9979     | 68,651.53  | 0.19%↓  | 6.8635 |
| STC0719 | 10157    | 69,876.10  | 2.60%↑  | 6.8635 |
| STC0819 | 11090    | 76,294.76  | 9.03%↑  | 6.8635 |
| STC0919 | 11020    | 75,813.19  | 7.43%↓  | 6.8635 |
| STC1019 | 10690    | 73,542.92  | 2.69%↓  | 6.8635 |
| STCQ419 | 10599    | 72,916.88  | 1.92%↓  | 6.8635 |
| STCQ120 | 8678     | 59,701.17  | 1.84%↓  | 6.8635 |
| STCQ220 | 9770     | 67,213.69  | 1.40%↓  | 6.8635 |
| STC2020 | 9582     | 65,920.33  | 1.02%↓  | 6.8635 |

数据来源: 波罗的海指数网站

橙色表示与上周同期上升, 蓝色表示与上周同期下跌。

## 波罗的海干散货指数



## 干散货船舶

### 干散货船舶交易

#### 新船交付

Shin Kasado Dock 船厂交付了一艘 63,500 载重吨的散货船 'Evgenia K'，船东是 Sealink Navigation，Bohai Shipbuilding 船厂交付了一艘 211,138 载重吨的散货船 'BLC Third'，船东是 RGL Shipping。Sasebo HI 船厂交付了一艘 85,188 载重吨的散货船 'United Ruby'，船东是 Transmed Shipping。

#### 二手船市场

市场上出现了很多买卖船交易，海岬型船运费市场的上涨带动了该板块更多的成交，Empire Bulkers 出售了“CAPE MARIA”（170,012 载重吨，建于 2005 年，建于 Hyundai Samho HI 船厂），成交价超过了 1400 万美元，买家是来自希腊的，“MSXT VIVIENNE”（175,085 载重吨，建于 2004 年，上海外高桥船厂建造），被出售给 Agricore Shipping，成交价是 1250 万美元。

#### 新造船市场

新造船方面的讨论很多在进行中，但是没有确定的订单，克拉克森的新造船指数是有所上涨的。今年到目前为止有约 418 艘的新造船订单，比去年同期降了 42%，其中干散货船占了最大的比重。

### 租船交易摘要

- 'Star Aphrodite' 建于 2011 年，92006 载重吨，7 月 24-25 日长江口交船，途经东澳大利亚，中国还船，租金 14,000 美元/天—租家 Oldendorff
- 'Mehmet Aksoy' 建于 2012 年，81585 载重吨，8 月 14-15 日南美东海岸交船，东南亚还船，租金 17,250 美元/天，空放补贴 725,000 美元—租家 Omega
- 'Sea Empress' 建于 2012 年，79252 载重吨，8 月 1 日泰安交船，途经 CIS，韩国还船，租金 15,500 美元/天—租家 HMM
- 嘉吉转租的 'Navios Taurus'，建于 2005 年，76596 载重吨，7 月 22 日名古屋交船，途经北太平洋美国西海岸，新加坡-日本还船，租金 16,000 美元/天—租家不详
- 'Ocean Dalian' 建于 2011 年，75559 载重吨，7 月 22 日南美东海岸交船，斯卡角-直布罗陀还船，租金 22,000 美元/天—租家 Cofco
- 'Medi Manila' 建于 2014 年，57903 载重吨，7 月 26-27 日 Vinh Thai 交船，香港还船，意向载沙，租金 11,500 美元/天—租家 Fujian Ocean Shipping
- 'Merlin' 建于 2001 年，50256 载重吨，香港即期交船，2 个连续航次，阿拉伯湾-日本还船，租金 10,100 美元/天—租家

#### Seacoast

- 'Pigi' 建于 2014 年，货量 190000 吨（10%增减），从图巴朗到青岛，受载期 8 月 21-30 日，运价 22 美元/吨，船方不承担装卸，允许装货时间是 3 个晴天工作日（包括星期日节假日）/卸率是 30000 吨/晴天工作日（包括星期日节假日）—租家瑞士海运
- 'Orient Vesta' 建于 2010 年，货量 170000 吨（10%增减），从图巴朗到青岛，受载期 8 月 13 日之后，运价 25.75 美元/吨，船方不承担装卸，允许装货时间是 3 个晴天工作日（包括星期日节假日）/卸率是 30000 吨/晴天工作日（包括星期日节假日）—租家淡水河谷
- 'Vangelis' 建于 2014 年，货量 170000 吨（10%增减），从图巴朗到青岛，受载期 8 月 20 日之后，运价 22.5 美元/吨，船方不承担装卸，允许装货时间是 3 个晴天工作日（包括星期日节假日）/卸率是 30000 吨/晴天工作日（包括星期日节假日）—租家托克

数据来源：波罗的海航运指数中文网  
<http://www.balticexchange.cn>

### 干散货船舶买卖概况 单位（百万美元）

| 船名                | 船龄   | 船型 DWT  | 船厂                  | 成交价        |
|-------------------|------|---------|---------------------|------------|
| Evgenia K         | 2019 | 63,500  | Shin Kasado Dock    |            |
| BLC Third         | 2019 | 211,138 | Bohai Shipbuilding  |            |
| United Ruby       | 2019 | 85,188  | Sasebo HI           |            |
| Kestrel I         | 2004 | 50,351  | Kawasaki HI Kobe    | 7.3        |
| Bright Hero       | 2009 | 51,725  | Oshima Shipbuilding | mid 10     |
| Sagittarius Ocean | 2014 | 37,052  | Onomichi Dockyard   | 15.3       |
| Sinar Kutai       | 2011 | 57,334  | STX SB (Jinhae)     | 11         |
| Star Gamma        | 2002 | 53,098  | Oshima Shipbuilding | 6.8        |
| Island Spirit     | 2013 | 31,864  | Hakodate Dock       | low/mid 11 |
| Cape Maria        | 2005 | 170,012 | Hyundai Samho HI    | excess 14  |
| MSXT Vivienne     | 2004 | 175,085 | Shanghai Waigaoqiao | 12.5       |
| 拆解船               | 船龄   | 船型 DWT  | 拆解地                 | 成交价        |
| Eastern View      | 1995 | 73,350  | Bangladesh          | 4.42       |
| Ore Moatize       | 1997 | 150,393 | India               | 7.82       |
| Fu Xing 10        | 1986 | 43,352  | China P.R.          |            |

### 拆船指数

| 拆船指数(美元/轻吨)            | 7月26日 | 变化    |
|------------------------|-------|-------|
| 印、巴、孟三国(油轮 6000-10000) | 403.5 | 7.6↓  |
| 印、巴、孟三国(散货船)           | 396   | 12.4↓ |

### 原油价格 美元/桶

| 种类  | 7月26日 | 7月19日 | 变化    |
|-----|-------|-------|-------|
| 布伦特 | 63.39 | 61.93 | 2.4%↑ |
| 西德州 | 56.02 | 55.3  | 1.3%↑ |

### 船用燃料油(美元/吨) 7月26日

| 地区       | IFO380        | Marine Fuel 0.5% Bunker | MGO、MDO       |
|----------|---------------|-------------------------|---------------|
| 新加坡      | 446(-6)       | 526(+1)                 | 603.25(+0.25) |
| 上海       | 507(+47)      | 539(+4)                 | 693(-7)       |
| 香港       | 508(+58)      | 530(+2)                 | 605(+5)       |
| 釜山       | 489.5(+10.5)  |                         | 622.5(-17.25) |
| 日本       | 468.5(+14.25) | 545(+5)                 | 540(+1)       |
| Fujairah | 426.5(+8.5)   | 535(+25)                | 679(-6)       |
| 鹿特丹      | 366(-12)      |                         | 568(+10.5)    |

## 铁矿石贸易

### 铁矿石专题快报

#### 铁矿石利润增加-英美资源计划以10亿美元回购股份 (来源: MYSTEEL)

上周,英美资源公布了2019年第二季度营业报告,报告显示,公司铁矿石业务收入激增加,由此,公司计划以10亿美元回购股份。

全球几大矿业巨头中,英美资源是首家公布在铁矿石业务中获益的公司。对英美资源来说,此次股票回购是一次重大转变。此前,公司一直在偿还其高达34亿美元的债务。英美资源首席执行官 Mark Cutifani 表示,2017年以来,公司增加了各项投资,并向股东派发了30多亿美元的股息,回购股票是另一种回报股东的方式。Cutifani 表示,我们寻求的是长期利益,在中长期内打造全球最优的采矿业务,使得采矿业务收入取得利润。

2019年上半年,英美资源税息折旧及摊销前利润(Ebitda)下降19%至54.5亿美元;铁矿石的收益翻了两番,达到20.4亿美元;英美资源每股派息62美分,较去年同期增长27%。

### 2019年6月中国进口铁矿石货量分析

| 国家   | 本月进口数量        | 环比   | 年度累计进口数量       |
|------|---------------|------|----------------|
| 南非   | 2,455,163.73  | 27%↓ |                |
| 澳大利亚 | 55,939,501.02 | 1%↓  |                |
| 巴西   | 7,628,090.72  | 39%↓ |                |
| 各国合计 | 75,178,847.74 | 10%↓ | 500,529,536.97 |

数据来源: 中国海关

### 铁矿石价格分析 (7月26日)

| 机构      | 品位    | 贸易方式            | 单位  | 本日    | 周环比  |
|---------|-------|-----------------|-----|-------|------|
| Mysteel | 62%Fe | CFR Tianjin     | USD | 118.6 | 1.9↓ |
| TSI     | 62%Fe | FOB Brazil      | USD |       |      |
| TSI     | 62%Fe | FOB W.Australia | USD |       |      |
| 中联钢铁    | 62%Fe | CFR CHINA       | CNY |       |      |
| 北矿所     | 62%Fe | CFR CHINA       | CNY |       |      |
| Mysteel | 62%Fe | CFR TANGSHAN    | CNY | 903   | 14↓  |

数据来源: THE STEEL INDEX, 北矿所, 中联钢, 我的钢铁

### 矿粉 FOB 价格 单位: 美元/吨

| 名称             | 品位    | 发货地     | 7月26日  | 7月19日  | 变化    |
|----------------|-------|---------|--------|--------|-------|
| 澳洲 Pb Lump     | 62.5% | Dampier |        |        |       |
| 澳洲 Pb Fine     | 61.0% | Dampier | 116.85 | 118.7  | 1.85↓ |
| 澳洲 Newman Fine | 62.3% | Hedland |        |        |       |
| 澳洲 Yandi Fines | 57.3% | Hedland | 106.9  | 109.5  | 2.6↓  |
| 巴西 SSFT        | 62.5% | Tubarao | 118.9  | 122.55 | 3.65↓ |
| 巴西 IOCJ        | 64.5% | PDM     | 126.4  | 128.85 | 2.45↓ |

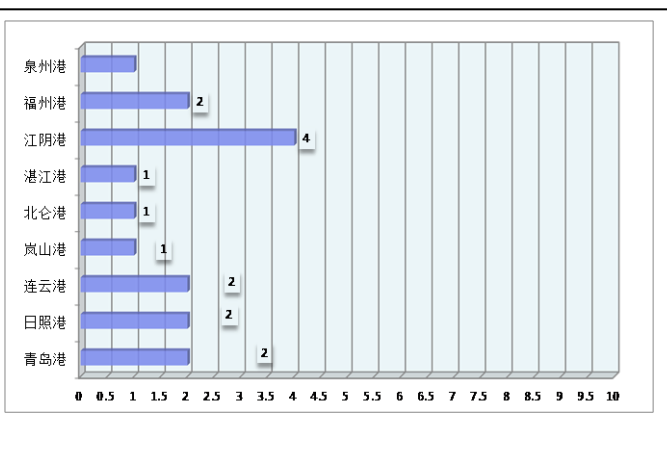
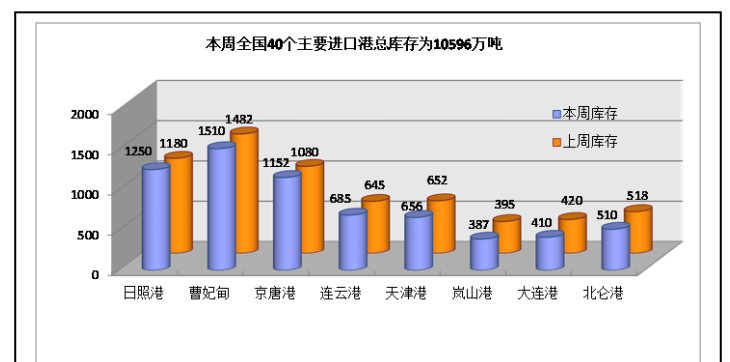
数据来源: 我的钢铁

### 国内市场钢材价格指数

| 品种   | 7月26日  | 7月19日  | 涨跌     |
|------|--------|--------|--------|
| 钢材综合 | 145.65 | 145.81 | 0.11%↓ |
| 长材   | 166.15 | 166.61 | 0.28%↓ |
| 扁平   | 126.04 | 125.92 | 0.10%↑ |
| 一次材  | 155.67 | 156.04 | 0.24%↓ |

数据来源: 我的钢铁

### 待港时间较长的铁矿石港口(天)



## 煤，炭贸易

### 煤、炭专题快报

#### 国家能源局回应用电量增速下降：换挡大势所趋 (来源：秦皇岛煤炭网)

2019年上半年，中国全社会用电量同比增长5.0%，较2018年全年的用电量有所回落，这引发了人们对中国经济降温的担忧。

中国国家能源局发展规划司司长李福龙25日回应说，虽然2019年上半年用电量增速回落，但仍然是近6年来相对较高的一个增速。

数据显示，2014年中国用电量增长4.1%，2015年增1.0%，2016年增4.9%，2017年增6.6%，2018年增8.5%。

李福龙指出，用电量是经济的“晴雨表”。近年来，中国产业结构不断优化，服务业的比重持续提升，从2010年的44.2%上升至2018年52.2%。经济结构发生的变化在电力消费方面表现得尤为明显：

从用电结构看，上半年，第三产业和居民生活用电量比重合计为31%，比2018年同期提高1.2个百分点；第二产业用电比重为68%，较去年同期下降1.2个百分点。

李福龙透露，从贡献率看，上半年，第三产业和居民生活用电合计上拉用电增长2.8个百分点，贡献率为56.5%，比去年同期提高14个百分点；从新旧动能的转变看，上半年，先进制造业、高新技术产业用电保持较快增长，如专用设备制造业、电气机械和器材制造业用电增速均超过或接近6%，信息传输/软件和信息技术服务业用电增长超过13%，带动新兴产业用电增长4.9%，高于制造业用电增速1.5个百分点。

李福龙强调，从国际经验来看，产业结构转型、服务业比重提升的过程通常伴随着用电增速下降，因此，当前和今后一段时间，用电量从前些年的高速增长阶段“换挡”至当前的中速增长阶段是必然趋势。

不过他也表示，受部分领域集中实施电能替代、极端天气等因素影响，不排除个别年份用电增速会出现较大幅度波动的情况。

### 2019年5月煤炭进口量(万吨)

| 国家    | 五月     | 四月     | 环比  |
|-------|--------|--------|-----|
| 澳洲    |        |        |     |
| 印尼    |        |        |     |
| 蒙古    |        |        |     |
| 俄罗斯   |        |        |     |
| 各口岸总量 | 2476.7 | 2529.9 | 2%↓ |

数据来源：海关统计资讯网 富宝资讯

### 主要港口煤炭库存分析 (7月19日)

| 港口    | 本周     | 上周     | 环比     |
|-------|--------|--------|--------|
| 秦皇岛港  | 624.5  | 600.5  | 4%↑    |
| 曹妃甸港  | 450.1  | 424.7  | 6%↑    |
| 广州港   | 204.1  | 203.2  | 0.50%↑ |
| 国投京唐港 | 629.6  | 624.2  | 0.80%↑ |
| 环渤海四港 | 1704.2 | 1649.4 | 3.30%↑ |
| 纽卡斯尔港 | 147.8  | 204.7  | 31%↑   |

数据来源：我的钢铁网

### 煤炭指数分析 (7月24日)

| 发布机构         | 品种                            | 贸易方式      | 单位  | 价格     | 比上周    |
|--------------|-------------------------------|-----------|-----|--------|--------|
| Platts       | Premium Low Vol FOB Australia | FOB E.AUS | 美元  |        |        |
| Platts       | HCC 64 Mid Vol FOB Australia  | FOB E.AUS | 美元  |        |        |
| Platts       | Premium Low Vol CFR China     | CFR 中国    | 美元  |        |        |
| Platts       | HCC 64 Mid Vol CFR China      | CFR 中国    | 美元  |        |        |
| CCI8 (7月19日) | 5500 大卡动力煤                    | CFR 广州    | CNY | 519.31 | 10.13↑ |
| 环渤海湾动力煤      | 5500 大卡动力煤                    | FOB 渤海湾   | CNY | 577    | 0.0    |

数据来源：PLATTS、秦皇岛煤炭网、中国煤炭资源网



## 谷物贸易

### 谷物专题快报

#### 美国小麦现货市场收盘互有涨跌

(来源：我的农产品网)

华盛顿7月25日消息：周四，美国小麦现货市场收盘互有涨跌，整体呈现区间振荡态势。

CBOT 软红冬小麦市场的9月期约收高1.75美分，报收499.50美分/蒲式耳。

KCBT 硬红冬小麦市场的9月期约收低2美分，报收437.50美分/蒲式耳。

MGE 硬红冬小麦市场的9月期约收高0.75美分，报收523美分/蒲式耳。

据美国农业部发布的周度出口销售报告显示，截至2019年7月18日的一周，美国2019/20年度（始于6月1日）的小麦净销售量为659,700吨，比上周高出90%，比四周均值高出74%。

据国际谷物理事会发布的7月份报告显示，2019/20年度全球小麦产量预计为7.63亿吨，比上月预测值低600万吨，不过高于上年的7.33亿吨。

IGC将2019/20年度小麦期末库存数据从2.75亿吨下调到2.7亿吨，不过仍高于上年的2.62亿吨。

埃及周三宣布，小麦战略储备可以维持四到六个月。埃及是全球最大的小麦进口国。

2019年迄今为止巴西已经进口671万吨小麦，进口量可能进一步提高，因为帕拉纳州小麦作物遭受霜降的破坏。

#### 2019年6月大豆进口量(万吨)

| 国家  | 六月    | 五月    | 环比     |
|-----|-------|-------|--------|
| 巴西  |       |       |        |
| 美国  |       |       |        |
| 俄罗斯 |       |       |        |
| 阿根廷 |       |       |        |
| 总量  | 651.3 | 736.2 | 11.5%↓ |

数据来源：海关统计资讯网 我的农产品网

#### 2019年5月玉米进口量(万吨)

| 国家  | 五月 | 四月 | 环比     |
|-----|----|----|--------|
| 美国  |    |    |        |
| 老挝  |    |    |        |
| 乌克兰 |    |    |        |
| 俄罗斯 |    |    |        |
| 总量  | 75 | 66 | 13.6%↑ |

数据来源：海关统计资讯网 我的农产品网

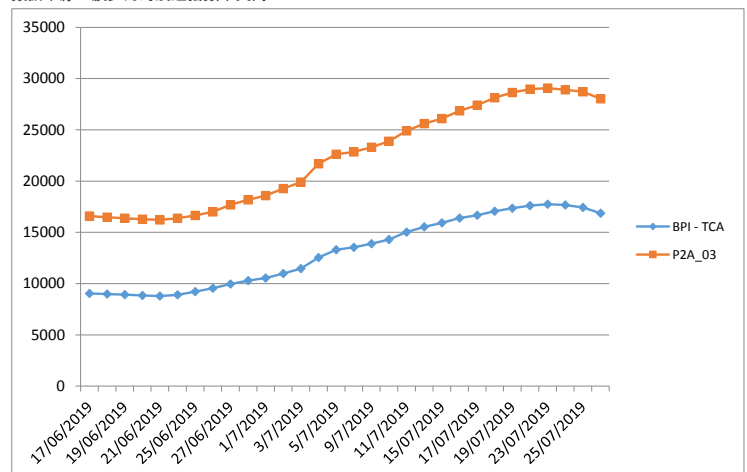
#### 2019年5月大麦进口量(万吨)

| 国家   | 五月 | 四月 | 环比   |
|------|----|----|------|
| 乌克兰  |    |    |      |
| 法国   |    |    |      |
| 加拿大  |    |    |      |
| 澳大利亚 |    |    |      |
| 总量   | 31 | 61 | 49%↓ |

数据来源：海关统计资讯网 我的农产品网

#### 波罗的海巴拿马型船期租水平

数据来源：波罗的海航运指数中文网



(P2A-03: 在斯科角和直布罗陀范围内交船，进行一个到远东的航次，还船范围为台湾和日本。)

## 油轮

### 超大型油轮

基于 270,000 吨货量，从中东海湾至中国航线上的运价下跌至国标 42.5，据说 KPC 以国标 40.5 的运价租下了 'east'。基于 280,000 吨货量，从中东海湾至美湾的运价估计仍在国标 18.5-19 的水平，基于来去经过好望角。260,000 吨货量从西非至中国的运价小幅下跌至国标 1 点至国标 45。据报道 Occidental 以大约 530 万美元成交，走一个从美湾到中国的航次。从霍得角至韩国的运费以 450 万美元成交。

### 苏伊士极限型油轮

本周对西非的船东来说情况稍有好转，有一票货量 130,000 吨的替代货物，以国标 72.5 的运价成交。后来，道达尔为出 Djeno 的航次支付了国标 73.5 的运价。接着 Exxon 以国标 80 的运价成交，基于 8 月 9 日出发。

这两个航次都是到欧洲的，较一周前的运价是国标 60。基于 135,000 吨货量，从黑海至地中海的运价稳定在国标 72.5-75 之间。基于 140,000 吨货量，从巴士拉至地中海的运价徘徊在国标 30-35 上下。

### 阿芙拉极限型油轮

本周地中海区域表现平静，基于 80,000 吨货量，从杰伊汉至地中海的运价稳定在国标 85 左右。同时欧洲西北部的运价也没什么变化，80,000 吨货量、穿越北海的运价在国标 82.5-85 之间。不过到挪威西海岸装货的运价据说以国标 80 成交。基于 100,000 吨货量，从波罗的海至英国-欧洲大陆的运价维持在略高于国标 60 的水平。基于 70,000 吨货量，从加勒比海到美湾的运价也没变化，仍是国标 80。而 70,000 吨货量、从美湾到地中海的运价上涨了大约 5 点，至国标 75 左右。

### 成品油油轮

基于 75,000 吨货量，从中东到日本的运价仍保持在国标 80。55,000 吨货量从阿拉伯湾至日本的运价徘徊在国标 95-97.5 上下。35,000 吨货量从中东海湾至东非的运价最终稳定在国标 125-127.5 的范围。在欧洲，基于 37,000 吨货量，从欧洲大陆至美国大西洋沿岸的运价回升了 10 点，至国标 105。回大西洋航线上，38,000 吨货量从美湾至英国-欧洲大陆的运价上升了 20 点以上，现坐在略高于国标 90 的位置。

## 成品油油轮运价回顾 7 月 26 日

数据来源：波罗的海航运指数中文网

| 货量    | 航线                                     | 本周五价       | 价格变动   |
|-------|--|------------|--------|
| 75000 | 中东海湾-日本 (CPP, naphtha condensate.)     | WS 78.13   | 1.87↓  |
| 55000 | 中东海湾-日本 (CPP, UNL, naphtha condensate) | WS 95.56   | 0.44↓  |
| 38000 | 美湾到欧陆 (CPP, UNL, diesel)               | WS 88.21   | 18.92↑ |
| 80000 | 地中海-远东 (naphtha)                       | WS 1682857 | 53571↑ |

## 原油油轮运价回顾 7 月 26 日

数据来源：波罗的海航运指数中文网

| 货量     | 航线       | 本周五价     | 价格变动  |
|--------|----------|----------|-------|
| 280000 | 中东海湾-美湾  | WS 18.5  | 0.45↓ |
| 270000 | 中东海湾-新加坡 | WS 42.29 | 1.38↓ |
| 270000 | 中东海湾-中国  | WS 41.63 | 1.25↓ |
| 260000 | 西非到中国    | WS 44.92 | 1.12↓ |

## 航运新闻摘要

### 上半年钢材出口量价齐降

中国冶金报

今年上半年，中国累计出口钢材3439.9万吨，同比下降2.6%；累计出口金额达280.217亿美元，同比下降8.0%；平均出口价格为814.6美元/吨（折合人民币约5620元/吨），同比下降5.6%。其中，6月份，中国出口钢材530.6万吨，出口金额达45.98亿美元，平均出口价格为866.5美元/吨（折合人民币约5980元/吨）。

上半年，中国累计进口钢材582.3万吨，同比下降13.4%；累计进口金额达69.486亿美元，同比下降17.0%，平均进口钢材价格为1193.3美元/吨（折合人民币约8200元/吨）。其中，6月份，中国进口钢材94.5万吨，进口金额达10.636亿美元，平均进口单价为1125.5美元/吨（折合人民币约7760元/吨）。

上半年，我国累计净出口钢材2857.6万吨，折合粗钢2396万吨。出口量和出口金额同时下降，意味着我国钢材出口的压力正在逐渐变大，主要原因包括：近年来各国对本国钢铁工业采取保护措施，海外钢铁企业区域性合并的趋势增强，上半年钢铁原料成本增加等。据此预计，我国钢材2019年全年出口总量或与2017年、2018年相当，或在6500万吨~7000万吨，难有大突破。

### 必和必拓在澳大利亚全面推行无人卡车运输

我的钢铁网

必和必拓计划将增加无人运输卡车，西澳皮尔巴拉地区的金步矿区现有的无人运输卡车数量将增至原来的十倍，总数量达到500辆。

无人卡车将用于BMA煤矿采矿点（必和必拓和三菱联合煤炭项目）以及铁矿石矿区的运营。BMA总裁表示，必和必拓将为全面推广无人运输卡车做好准备。

据报道，因为金步矿区运营着一支无人卡车车队，其运输卡车的事故障率下降了90%。公司还在布里斯班开发综合远程控制中心（IROC），为员工提供培训以及提升员工专业操作技能，目前，在IORC远程控制中心，一半以上的员工为重型卡车操作员。全面推行无人卡车运营，不仅可以降低事故率，还有利于增加就业机会。

### 市场供需趋平 运价指数维稳 秦皇岛煤炭网

07月26日海运煤炭运价指数下跌。OCFI报收751.02点，环比下跌6.6点。分子指数来看，沿海线指数报收738.85点，环比下跌10.4点；沿江线指数报收767.83点，环比下跌1.2点。

具体到航线，沿海方向，秦皇岛至上海航线2-3万吨船舶平均运价为32元/吨，期环比持平；秦皇岛至上海航线4-5万吨船舶平均运价为27.3元/吨，期环比下跌0.3元/吨；秦皇岛至乍浦航线4.4-4.8万吨船舶平均运价为29.3元/吨，期环比下跌0.3元/吨；秦皇岛至宁波航线1.5-2万吨船舶平均运价为37.3元/吨，期环比下跌1.4元/吨；秦皇岛至广州航线5-6万吨船舶平均运价为33.6元/吨，期环比下跌0.2元/吨；秦皇岛至广州航线6-7万吨船舶平均运价为31.5元/吨，期环比上涨0.1元/吨。

沿江方向，秦皇岛至江阴航线1.6-1.9万吨船舶的平均运价为38.3元/吨，期环比下跌1元/吨；秦皇岛至江阴航线4-5万吨船舶平均运价为30.3元/吨，期环比下跌0.1元/吨；秦皇岛至张家港航线2-3万吨船舶平均运价为33.3元/吨，期环比下跌0.1元/吨；秦皇岛至南京航线2-3万吨船舶平均运价为38.2元/吨，期环比下跌0.3元/吨；秦皇岛至镇江航线2-3万吨船舶平均运价为36.3元/吨，期环比上涨0.1元/吨。

今日海运煤炭运价指数呈平稳趋势。南方多地结束了梅雨季节，伴随“三伏天”降临，全国各天气温逐渐升高，受天气、日耗、进口煤各因素影响，近期市场货盘有所增加，促使周初运价涨幅较大。但高温天气伴随的日耗增加属于正常现象，目前下游需求量趋近于平稳，主流航线供需达到平衡，如无明显因素市场运价不会有太大的波动，使得各主流航线运价呈平稳趋势。

环渤海港口压港情况：天津神华码头到港船舶预计等3-5天，南疆码头无压港现象；国投曹妃甸港锚地合计3条船舶预计等1天；京唐港锚地合计17条船舶预计等1-3天；黄骅港神华码头锚地合计38条船舶预计等3-5天，黄骅神华杂货码头无压港现象；秦皇岛港锚地合计28条船舶，其中6、7、9公司预计等2-3天。

环渤海港口库存情况：秦皇岛港库存619.5万吨↓15.5万吨，国投曹妃甸港库存497.1万吨↑3万吨，京唐港库存652.4万吨↓2.1万吨，黄骅港库存205.8万吨↓3.5万吨，合计1974.8万吨↓18.1万吨。

六大电力集团沿海电厂运行情况：2019年07月26日，六大电力集团沿海电厂合计库存1769.8万吨↑13.91万吨，合计日耗79.95万吨↑3.2万吨，存煤可用天数22.14天↓0.74天。

## 上海菁英航运经纪有限公司

### 上海菁英航运经纪有限公司

上海菁英航运经纪有限公司 前身是 2006 年 6 月成立的香港精英租船有限公司上海代表处，主要致力于干散货领域的航运经纪业务，为客户提供全方位的航运服务。为参与 2020 年建设上海航运中心项目，2011 年被邀正式注册成为中国首批 9 家登记注册的国际知名航运经纪有限公司之一。公司的航运经纪业务员都具有航运经纪人资格证书，其中不乏资深经纪人及外籍员工，还有一批充满活力的年轻人。上海菁英航运经纪有限公司目前是英国伦敦波罗的海交易所，波罗的海海事组织和香港船东协会的会员，在国际航运市场上享有良好的信誉。2013 年 4 月，上海菁英航运经纪有限公司成为 6 家首批获准从事人民币 FFA 交易经纪公司之一。2016 年 2 月，成为新加坡交易所获准从事美元 FFA 交易的经纪公司。

特别是在大宗干散货的好望角型船（CAPE）市场业务上，上海菁英为全球知名船东和中国的大型钢铁企业提供船舶经纪服务并签订多项长期合作协议，其专业的服务品质和全方位的服务理念受到业内人士的一致好评。自成立起，公司一直在不断拓展业务范围，基于好望角型船业务的成功，上海菁英将业务扩展至巴拿马和超灵便型船，为世界范围的船东和租家提供专业服务。

在此之外，在 2011 年 8 月上海菁英航运经纪有限公司获得波罗的海航运交易所授权制作波罗的海航运指数中文网 [www.balticexchange.cn](http://www.balticexchange.cn)，为中国范围内的客户介绍和推广波罗的海航运指数，每日更新和发布中文指数及相关航运信息。同期上海菁英的船舶交易部门成立，拓展新造船、二手船和拆船交易业务。

#### 联系方式：

上海市仙霞路 137 号  
盛高国际大厦 1601 室，200051

电话：+8621 5206 9898  
传真：+8621 5206 6767

Email: [cape@seamasterltd.com](mailto:cape@seamasterltd.com)  
公司网址： [www.seamasterltd.com](http://www.seamasterltd.com)  
波罗的海指数中文网网址： [www.balticexchange.cn](http://www.balticexchange.cn)